

[Dossier de presse](#) > [Dossier de presse](#) > [Dossier de presse](#)

## Rencontre-débat

### *Création sous influence*



## Sommaire

- > Communiqué de presse
- > Biographie des intervenants
- > Présentation du MIAM
- > Présentation du CIRDD
- > Bibliographie sélective

[Dossier de presse](#) > [Dossier de presse](#) > [Dossier de presse](#)

**Rencontre - Débat**  
Vendredi 19 novembre 2004  
Médiathèque François Mitterrand, Sète

*Création sous influence*

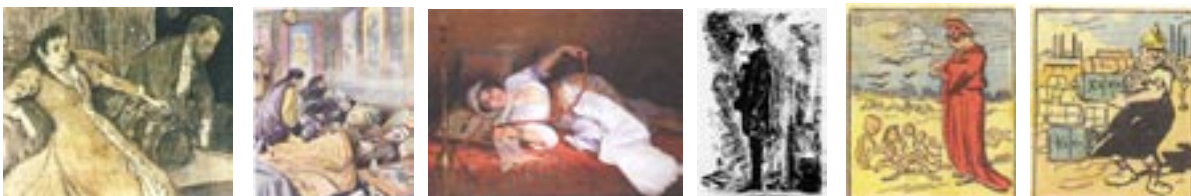
Organisée en marge de l'exposition *Narcochic, narcochoc* qui se tient au Musée International des Arts Modestes à Sète et dans le cadre de la **Semaine départementale de prévention des toxicomanies 2004**, la rencontre-débat « Création sous influence » propose d'interroger les liens complexes qu'entretient l'art avec l'usage des drogues.

Le recours aux narcotiques par des générations d'artistes et l'influence même qu'opèrent ces pratiques sur leur cote auprès du public se confondent en effet avec l'histoire de la création artistique.

Le chanvre d'abord, probablement rapporté de Terre sainte en Europe par les croisés au 11<sup>e</sup> siècle, entre en littérature avec Rabelais qui en célèbre « les admirables vertus », pour culminer au 19<sup>e</sup> siècle dans d'innombrables textes oniriques, fables et récits. Pour les membres du club des haschichins la consommation est même lucide et volontaire. Elle provoque chez Théophile Gautier une perception de soi « agrandie, sensibilisée, excitée démesurément, (...) ». Voire une extase créatrice pour Rimbaud (« j'ai tous les talents ! » écrira-t-il) ou Baudelaire « devenu Dieu ! » sous l'effet du produit. Quant à l'opium, les Anglais se chargeaient de s'en faire les plus ardents propagandistes (Thomas De Quincey).

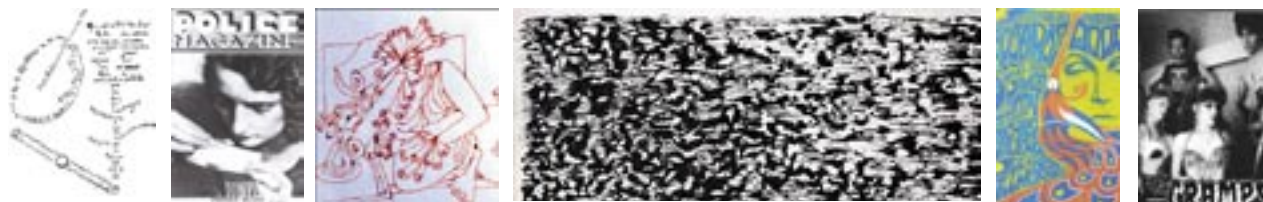
Au fil du temps, le haschich sera écarté au profit d'autres substances et la littérature concurrencée par d'autres modes d'expression sans que s'interrompe la recherche dans la consommation de drogues sensée amplifier l'expérience créatrice. Avec la musique bien sûr (de la scène beatnik aux dancefloors actuels) mais la peinture également produite par des artistes usagers de psychotropes dont la marginalité et la radicalité des œuvres (de Van Gogh à Bacon) fascinent littéralement.

Ainsi le 20<sup>e</sup> siècle verra l'apogée de l'opium capable de donner « forme à l'informe » (Cocteau). L'écriture surréaliste se caractérisera par une extrême liberté d'expression faite de juxtapositions d'images incongrues et de dérèglement des sens. Tandis que Michaux tentera avec la mescaline de « suivre la course accélérée du spectacle intarissable ». Puis viendront le LSD, la cocaïne et l'héroïne, vecteurs de l'éclosion de la contre-culture américaine. Celle-ci se perpétuera dans l'« underground » punk pour renaître, en particulier avec l'ecstasy, dans l'univers techno ; La rave comme lieu où la transe, accrue par la prise de substances, permet de rompre avec le temps et l'espace, d'intensifier la



Mais si les drogues nourrissent fortement l'imaginaire de notre époque, le lien se situe-t-il encore dans leur rapport à la production artistique ? Peut-on du reste affirmer que l'usage de stupéfiants ait jamais été l'élément déterminant capable d'engendrer des poètes ? Par quels mécanismes enfin une chimie agissant directement sur les cellules nerveuses et sur le cerveau nourrit-elle l'inspiration créatrice ?

Autant de questionnements que cette rencontre se propose d'aborder en direction d'un large public.



## Le programme

*De Baudelaire à Breton : vie et mort d'un paradis*

Par Emmanuelle Retaillaud-Bajac

Historienne, Maître de conférences à l'IUT de Tours, auteur de « Les Drogues, une passion maudite. Paris, Gallimard, coll. La Découverte, 2002 » et « La Pipe d'Orphée. Jean Cocteau et l'opium, Paris, Hachette Littératures, 2003 ».

*L'oratoire et le laboratoire*

Par le Dr Robert Bres

Médecin psychiatre, praticien hospitalier, responsable de l'Unité de soins pour grands adolescents à la Polyclinique de psychiatrie-CHU Montpellier

Modérateur : Patrick Amine

Essayiste, critique d'art et de littérature au magazine *Art press*, conseiller littéraire de France Culture-Radio France

*Drogues et psychotropes : de la récréation à l'addiction*

Par Joël Bockaert

Biologiste moléculaire, Professeur à l'université de Montpellier I, Directeur du laboratoire de Génomique fonctionnelle [UPR 2580 du Centre national de la recherche scientifique (CNRS)] et Membre de l'Académie des Sciences.

*Amphétamines, hypnotiques, alcools et rock'n roll : regard générationnel*

Par Hervé Di Rosa

Artiste plasticien, cofondateur du Musée International des Arts Modestes à Sète.

Rencontre prévue le vendredi 19 novembre 2004 à 15 h 30 dans la salle de conférence de la Médiathèque François Mitterrand, boulevard Danielle Casanova, Sète.

Avec le soutien de la Médiathèque François Mitterrand et de la Communauté d'Agglomération du Bassin de Thau.

### Contact presse:

Musée International des Arts Modestes - Véronique Baton :

Tel : 04 67 18 64 02 / 04 - Email : miam@miam.org

Centre d'Informations et de Ressources sur les Drogues et les Dépendances - Nathalie Guez :

Tel : 04 67 60 72 50 - Email : cirdd@asos.org



### Emmanuelle Retailaud Bajac

Emmanuelle Retailaud Bajac est née en 1967.

Cette ancienne élève de l'École normale supérieure est agrégée d'histoire et maîtresse de conférence à l'université de Tours. Elle a consacré sa thèse aux usagers de drogues en France dans l'entre-deux-guerres (à paraître aux Publications de la Sorbonne).

Elle est l'auteur de :

- > *Les drogues, une passion maudite* (Collection Découverte Gallimard, 2002)
- > *La pipe d'Orphée, Jean Cocteau et l'opium* (Collection Hachette Littératures, 2003)



### Joël Bockaert

Joël Bockaert est né en 1945.

Directeur de recherche au CNRS à Montpellier de 1982 à 2002, Joël Bockaert a été nommé professeur à l'Université de Montpellier I en 2002.

Cet éminent membre de l'institut est mondialement reconnu pour ses travaux sur la pharmacologie et la transduction du signal des récepteurs couplés aux protéines G (RCPG) qui constituent la majorité des récepteurs, des hormones, des neurotransmetteurs, des odeurs, des molécules gustatives et de nombreuses drogues addictives. Il a fait partie des premiers scientifiques à étudier dans les années 70 les récepteurs des hormones et neurotransmetteurs au niveau moléculaire. Il a démontré entre autres que la désensibilisation homologue des récepteurs nécessite une étape de phosphorylation. Il a ensuite développé un assay miniaturisé afin de mesurer la capacité de quelques RCPG à stimuler la production de cAMP dans les régions discrètes du cerveau. Il a découvert les récepteurs à l'adénosine A2 dans les ganglions de base et les récepteurs à la dopamine D1 dans le cortex frontal.

A Montpellier, Joël Bockaert a fait des découvertes majeures :

- > L'existence des récepteurs métabotropiques du glutamate, une cible majeure de médicaments en développement (anxiété, douleur, addiction)
- > La description des récepteurs 5-HT4 à la sérotonine impliqués dans le transit intestinal, la douleur, l'apprentissage et le contrôle de l'activité respiratoire. Ces récepteurs sont la cible de drogues prokinétiques, telles que la métoproclamide ou Tegaserod.
- > Le clonage des récepteurs PACAP
- > La première démonstration que les récepteurs glutamatergiques du NMDA, reconnus pour être impliqués dans l'ischémie cérébrale, produisent des radicaux libres oxygénés.

Joël Bockaert est un scientifique très actif. En utilisant une approche protéomique, il est actuellement un des leaders dans l'analyse de réseaux de protéines associés aux RCPG.

### Robert Brès

Robert Brès est né en 1949 à Fez au Maroc.

Robert Brès est psychiatre et praticien hospitalier au CHU de Montpellier, secteur Montpellier Ville 2 , Hôpital la Colombière . Responsable médical de l'Unité de Soins pour Grands Adolescents , il est aussi Président de la commission exécutive pour l'Hérault de l'Association Nationale de Prévention de l'Alcoolisme et des Addictions .

Particulièrement actif dans le domaine de la prévention et des soins des dépendances , Robert Brès travaille au sein de l'Association Arc-en-Ciel en tant que Vice-Président et dirige à Montpellier un centre de soins spécialisés pour toxicomanes ...

### Hervé Di Rosa

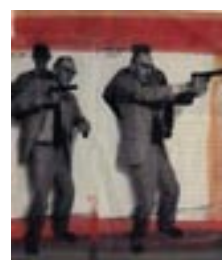
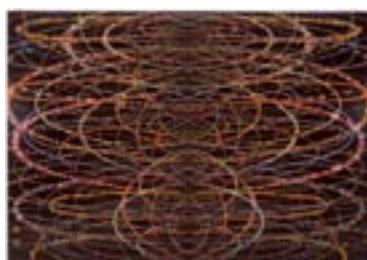
Hervé Di Rosa est né en 1959 à Sète. Il vit et travaille à Miami.

À la fois peintre et sculpteur, Hervé Di Rosa bénéficie d'une notoriété internationale qu'il doit à son indéniable talent comme à son engagement en faveur des cultures du monde.

Dans les années 80, il est propulsé sur le devant de la scène artistique comme chef de file de la « figuration libre », mouvement pictural de premier plan qui rejette en bloc l'élitisme d'un art conceptuel pour réhabiliter des formes dites « sous culturelles ». Porté par un souffle nouveau, il cultive alors une veine populaire et peint pour le plaisir de raconter des histoires dérisoires, amusantes ou profondément enracinées dans le monde de l'enfance. Ses peintures empruntent à l'imagerie populaire et sont traversées de héros issus de magazines illustrés, de la science-fiction ou des feuilletons télévisés. Elles déploient un imaginaire rabelaisien d'où naissent des monstres, mutants, robots et personnages étranges qui deviennent de nouveaux sujets pour la peinture.

Installé depuis quelques années à Miami, Hervé Di Rosa poursuit son œuvre personnelle en peinture comme en sculpture et toujours dans l'ouverture des cultures du monde.

Son œuvre fait actuellement l'objet d'une exposition rétrospective au Musée d'art moderne de Villeneuve d'Ascq.



**Patrick Amine**

Patrick Amine est né en 1954.

Patrick Amine est essayiste, critique d'art et de littérature au magazine Art presse. Il est conseiller littéraire de France Culture-Radio France et éditeur indépendant. Il collabore à la *Revue des deux mondes*, au journal *Le monde des livres*, à *Beaux Arts Magazine* et au magazine *Janus* dirigé par le plasticien chorégraphe Jan Fabre. Intervenant comme commissaire d'expositions depuis une quinzaine d'années, il a reçu le prix de l'innovation culturelle décerné par le Ministère de la culture pour son exposition *Nature Mutante* en 1994 à Auch. Conseiller artistique auprès de galeries, il organise des expositions d'art contemporain en France et à l'étranger : *Joel-Peter Witkin*, *Portraits d'artistes libres*, et une exposition des sculptures de Jean-Pierre Rives à Eymoutiers (2002).

Principales publications :

- > *Une vie, une déflagration*, Entretiens avec Louis Calaferte, éditions Denoël
- > *40 questions de nos jours sur l'art contemporain*
- > *Correspondance inédite d'Henri Michaux*, Fayard 1999
- > *Monsieur rêve*, Entretien avec Alain Bashung & Biographie et chansons (Flammarion, 2002)

Il termine actuellement un essai sur l'œuvre de Calaferte pour les éditions Gallimard, et travaille à un essai sur Francis Bacon et les artistes Pop anglais (Ed. Le cercle d'art).





**Le Musée International des Arts Modestes** n'est pas un musée comme les autres. Lieu de création et d'exposition, « laboratoire » ouvert au regard des artistes et à leurs collections les plus surprenantes, ce musée atypique donne une place de choix aux objets modestes - objets de plaisir esthétique extraits du quotidien - à travers leur collection et leur mise en scène par les artistes d'aujourd'hui.

Aménagé par l'architecte Patrick Bouchain et inauguré en 2000, le MIAM abrite **les collections** de ses deux fondateurs, **Hervé Di Rosa** et **Bernard Belluc**. Ce fonds est constitué de milliers d'objets emblématiques de l'art modeste, objets aimés et collectionnés, manufacturés ou artisanaux. Ce sont pour l'essentiel des jouets, des figurines, des gadgets et toutes sortes de « bibelots » récoltés aux puces ou dans quelques arrières boutiques. Présentés dans des caravanes (Hervé Di Rosa) et des vitrines thématiques (Bernard Belluc), ces objets participent de « l'archéologie de l'enfance » et nous touchent par leur force visuelle. Souvent clinquant s et bariolés, ils proviennent des périphéries de l'art brut, de l'art naïf ou de l'art populaire et forment un trésor apte à lancer à grande vitesse la locomotive de l'émerveillement.



Dans le cadre de **la commande publique**, un ensemble de créations ont été réalisées au MIAM : les sculptures de Théodores et Cilixte Dakgopan, la maquette futuriste de Bodys Isek Kingelez , la musique de Pascal Comelade & le Général Alcazar et enfin, les recettes modestes des frères Pourcel.

Si le MIAM bouscule volontairement les canons esthétiques en cours, il n'en demeure pas moins ouvert à tous les échanges. Des dialogues entre des secteurs que l'on considère à priori comme étrangers les uns aux autres sont régulièrement entamés lors des **expositions temporaires** et des événements qui rythment l'existence du musée.

## Un dispositif de proximité créé par la Mission Interministérielle de Lutte contre la Drogue et les Toxicomanies (MILDT)

*Documentation – Observation – Ingénierie sociale*

### Le CIRDD de l'Hérault

- met à la disposition des acteurs de prévention, des professionnels de l'éducation, du soin, de l'insertion, de la loi, une information scientifique et technique fiable et actualisée, des méthodes et des outils adaptés pour accompagner les actions de prévention. Il s'adresse aussi aux étudiants.
- Collecte, traite et diffuse toute l'information sur les produits illicites et licites et les contextes de consommation.
- Appuie le chef de projet « drogues et dépendances » chargé d'animer et de coordonner la politique interministérielle au niveau local.
- Soutient les acteurs de prévention dans l'élaboration, le montage, le suivi et l'évaluation de leurs projets.

**Contact** : du lundi au vendredi de 9h00 à 17h 30

18 rue Terral, 34 000 Montpellier.

Tél. 04 67 60 72 50 [cirdd@asos.org](mailto:cirdd@asos.org)

**Le Centre d'Information et de Ressources sur les Drogues et les Dépendances de l'Hérault est géré par l'Association SOS Drogue International.**

Centre associé du Réseau national d'information et de documentation TOXIBASE ([www.toxibase.org](http://www.toxibase.org)) , le CIRDD fait partie du Réseau Documentaire Sanitaire et Social Languedoc Roussillon



RETAILLAUD-BAJAC Emmanuelle

- *Les drogues, une passion maudite* , Découvertes-Gallimard, 2002, coll. Culture et Société
- *La pipe d'orphée. Jean Cocteau et l'opium* , Hachette Littératures, 2003

SELF W. , *Dorian, une imitation* (roman) , Ed. de l'Olivier, 2004

AGUEEV M. , *Roman avec cocaïne* , Ed. Belfond, 2003

MILNER M. , *L'imaginaire des drogues de Thomas de Quincey à Henri Michaux* , Gallimard, 2000, coll. Connaissance de l'inconscient

HADENGUE T. , *Le livre du cannabis. Le XXIème siècle sera-t-il psychédélique ?* , Ed. Michka Geog, 1999

HODGSON B. , *Rêves et cauchemars, de l'opium sous toutes ses formes* , Ed. Seuil, 2001

COLOMBIE T. , *Technomades. La piste électronique* , Stock, 2001

ZAFIROPOULOS M. , *L'inconscient toxique* , Anthropos, 2001

COLOMBIE T. , *Drogue et techno. Les trafiquants de rave* , Stock, 2000

ONU , *Expression artistique : l'expression artistique et la prévention de drogues* , Nations-Unies, 2002

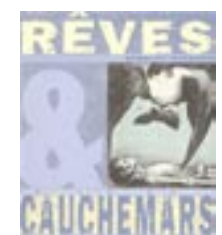
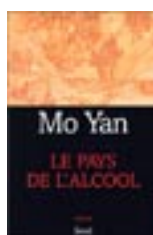
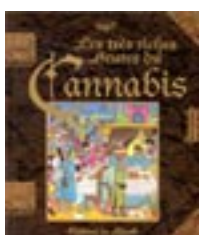
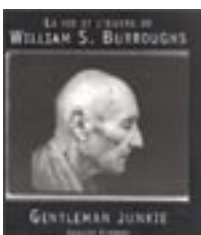
LAZORTHES G. , *Les hallucinés célèbres* , Masson, 2001

CHAOUACHI K. , *Le monde du narguilé : culture, convivialité, histoire et tabacologie d'un mode d'usage populaire du tabac* , Maisonneuve & Larose, 2002

DELAHAYE M.C. , *Absinthe : muse des peintres* , Ed. de l'Amateur, 1999

DELAHAYE M.C. , *Absinthe : muse des poètes. Anthologie des poésies de l'absinthe* , Musée de l'absinthe (Auvers-sur-Oise), 2000 (Artemisia.1)

NIGHTMARE H. , *Les nouveaux paradis artificiels* , Axiome (Boulogne), 1999



GALLAND J-P. , *Fumée clandestine. Le monde est en pétard*, Paris, Les Editions du Léopard, 1996

PHIX *Les très riches heures du cannabis*, Paris, Les Editions du Léopard, 1996

SAUNDERS N. , *E comme ecstasy*, Paris, Les Ed. du Léopard, 1996

FONTAINE A., FONTANA C. , *Raver*, Poche Ethno-sociologie, Paris, Anthropos, 1996

EUDELIN PATRICK , *L'aventure punk*, Paris, Le Sagittaire, 1977

MOISE C., MOURRAT P., NORDMANN A. , *Danseurs du défi. Rencontre avec le hip hop.*, Montpellier, Editions Indigène, 1999, (Indigène Esprit)

BIRGY P. , *Mouvement techno et transit culturel*, Paris, L'Harmattan, 2001, (Musiques et Champ Social)

BOULGAKOV M. , *Morphine*, Paris, Solin, 1990

QUINCEY T. de , *Les confessions d'un mangeur d'opium anglais Suspiria de profundis La malle-poste anglaise*, Paris, Gallimard, 1990, (L'imaginaire)

HERER J. , *L'empereur est nu ! Le chanvre et la conspiration contre le cannabis*, Paris, Les Editions du Léopard, 1996

PAGES F. , *Descartes et le cannabis. Pourquoi partir en Hollande*, Petits Libres, S.I., Editions Mille et une nuits, 1996

ANTONIN D. , *Un peu d'encre sur la neige. L'expérience de la cocaïne par les écrivains* , Paris, Les Editions du Léopard, 1997

BEIGBEDER F. , *Nouvelles sous ecstasy*, Paris, Gallimard, 1999

CAVENEY G., JENNINGS S., VOLINE M. , *Gentleman junkie : la vie et l'oeuvre de William S. Burroughs*, Paris, Seuil, 1999

DUGUEL A. , *L'envers du décor.*, Paris, Livre de Poche, 1996, (Jeunesse, N° 564)

COVIN M. , *Les écrivains et l'alcool*, Paris, L'Harmattan, 2002, (Ouverture philosophique)

MOYAN, DUTRAIT N., DUTRAIT L. , *Le pays de l'alcool*, Paris, Editions du Seuil, 2000



## **MIAM**

23 quai Maréchal de Lattre de Tassigny  
34200 Sète

tél. : 04 67 18 64 00  
fax : 04 67 18 64 01  
mél : [miam@ville-sete.fr](mailto:miam@ville-sete.fr)

## **Association de l'Art modeste**

tél. : 04 67 18 64 02 /04  
fax : 04 67 18 64 01  
mél : [miam@miam.org](mailto:miam@miam.org)

## **Droits d'entrée**

Adultes : 5 €  
10-18 ans, étudiants : 1,50 €  
1<sup>er</sup> dimanche du mois, Moins de 10 ans :  
Gratuit  
Groupes scolaires : 1,50 €  
Groupes de plus de 10 personnes : 2,50 €

## **Les partenaires**

### **Ville de Sète**

François Commeinhes, Maire, Président de la Communauté d'Agglomération du Bassin de Thau

Robert Albiol, maire-adjoint, délégué à la Culture et à l'Enseignement

Simone Colombier, conseillère municipale en charge des Arts plastiques

### **Le Ministère de la Culture et de la Communication**

La Délégation aux arts plastiques

La Drac Languedoc-Roussillon

## **Horaires d'ouverture**

### **septembre à juin**

tous les jours sauf le mardi et jours fériés  
de 10h à 12h et de 14h à 18h

### **juillet – août**

tous les jours  
de 10h à 12h et de 14h à 18h

### **visites guidées sur rendez-vous**

Service éducatif et culturel  
renseignements : 04 67 18 64 02



ville de **sète**

